

Standardløsning

Solceller, integreret tagmontage i flade tegl

Anvendelse af vejledning

Vejledningen består af en række gode råd til, hvordan montagen kan udføres, og er ikke en standard for hvordan montagen skal udføres.

For uddybning af krav og regler på området, samt viden om hvorfra de gode råd i denne standardløsning stammer, henvises til "Baggrundsrapport for montage- og installationsvejledning", som kan findes på www.bis.teknologisk.dk.

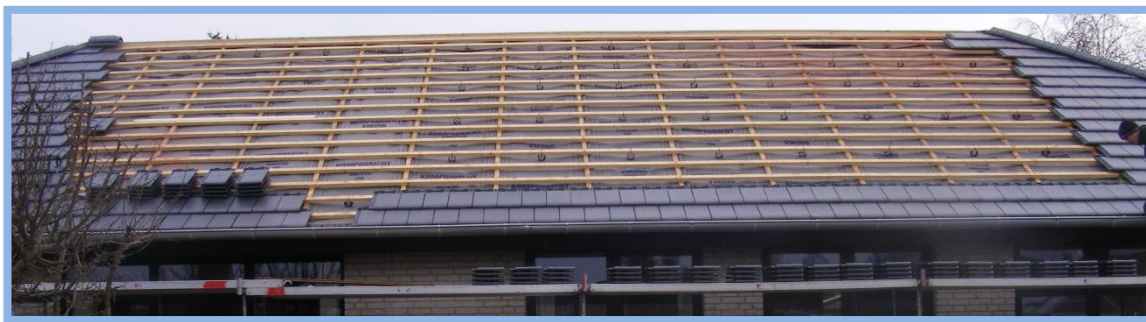
Vejledningens indhold

- Tagtjek og tilpasning af tagflade
- Montering og valg af beslag
- Skinnesystem og fastgørelse af paneler
- Elinstallation – sikkerhedskrav og henvisninger
- Overdragelse til kunden

Tagtjek og tilpasning af tagflade

Ved denne montage skal der ingen tilpasning til, da montageskinnerne skal monteres på taglægterne. Montagen anbefales udført samtidigt med, at der lægges nyt tag.

Det er vigtigt at sikre sig, at have et tæt undertag.



Skinnesystem

På den tilstødende tegl i bunden af panelområdet, monteres en bundskinne. Skinnen fastholder panelerne og sikrer det rigtige overlap.

Der monteres skinner på tagets lægter. Af hensyn til arbejdsprocessen på taget, kan det være hensigtsmæssigt ikke at montere alle skinnerne på en gang. Der skal ligeledes tages hensyn til i hvilken rækkefølge, panelerne skal sammenkobles.



Teknologisk Institut påtager sig intet ansvar for eventuelle fejl eller mangler i informationsmateriale eller for tab, der måtte opstå som følge af dispositioner på baggrund af materialet.
Producentens anvisninger skal til enhver tid overholdes.



Standardløsning

Fastgørelse af paneler

Panelerne fastgøres, et af gangen, med klips, til skinnerne. Det er vigtigt at tænke over, hvor man starter på taget, så kablerne ikke fanges utilsigtet under panelerne.

Det er vigtigt, at få tætnet mellem de enkelte panelkolonner, så regnvand kan ledes bedst muligt væk fra fladen. Tætning sker fx med en liste eller plade under samlingerne af panelerne. I dette eksempel er anvendt en flad aluminiumsplade, som hæfter på lægten.

Teglene, der skal overlappe den øverste række paneler, lægges som vanligt.

Når alle panelerne er monteres, kan teglene langs kanterne lægges og anlægget kan tilsluttes.



Elinstallation

Det er Sikkerhedsstyrelsen, der fastlægger, hvordan alt el-arbejdet skal udføres i forbindelse med solcelleanlæg. Krav til installation kan findes i Stærkstrømsbekendtgørelsen afsnit 6, afsnit 6A og i SIK-meddelelse 2/12. Herudover har Sikkerhedsstyrelsen lavet en folder med billede-eksempler, som kan findes her: <http://www.sik.dk/Professionelle/El/Solcelleinstallationer>



Overdragelse til kunden

Når anlægget overdrages til kunderne, er det vigtigt at man efterlader dem med en viden, så de føler sig trygge ved deres nye installation. Viden, som den nye solcelleejer typisk sætter pris på, kan være:

- Hvor mange kWh kan de forvente, at deres anlæg kommer til at producere
- Hvordan man kan aflæse på inverteren (vekselretteren) og hvad det er man aflæser
- Forskellen mellem effekt [W] og energi [Wh], [Wt]



Teknologisk Institut påtager sig intet ansvar for eventuelle fejl eller mangler i informationsmateriale eller for tab, der måtte opstå som følge af dispositioner på baggrund af materialet.
Producentens anvisninger skal til enhver tid overholdes.



TEKNOLOGISK
INSTITUT